

# Brukerveiledning - Bomgar Privileged Access

(leverandørtilgang)

The screenshot shows the Bomgar login interface. At the top left is the 'BOMGAR™' logo. At the top right, it says 'LOGIN' with a globe icon and 'English (US)' below it. A dark grey bar below the header contains the word 'Login' in white. The main area has a 'Username' field with 'test' and a 'Password' field with dots. An orange 'Login' button is centered below the password field.

Copyright © 2002-2017 Bomgar Corporation. Redistribution Prohibited. All Rights Reserved.

1. Naviger til: <https://remote-access.ihelse.net/login/login>
2. Logg inn ved å skrive brukernavn i «Username»-feltet og pin + RSA token\* i «Password»feltet\*\*  
Eks. brukernavn: test - pin: 1234 - RSA-token-kode:567 890 gir følgende:  
Username: test  
Password: 1234567890

\*For mer info om hvordan man får RSA 2-faktor autentisering og hvordan det fungerer: <https://helse-vestikt.no/avdelinger/ikt-fagsenter/kundesenter/2-faktor#sharepointområder-som-benyttet-seg-av-2-faktorløsning>

\*\*For brukernavn som starter med «bom\_»: bruk passordet som du har fått tildelt, i «Password»-feltet. Ved første innlogging vil du bli bedt om å aktivere en 2-faktor autentiseringsmetode for kontoen din)

**BOMGAR™**

MY ACCOUNT

**Bomgar Access Console**

Bomgar Privileged Web Console

**Launch Bomgar Privileged Web Console**

Desktop Access Console

Choose Platform **Windows® (x64)**

**Download Access Console**

Follow these steps for the initial login to the Bomgar Access Console:

1. Download and run the Access Console software.
2. Follow the installation wizard to install the software.
3. When the installation is complete, run the Access Console and enter your Username and Password at the login prompt.

3. Trykk på «launch bomgar Privileged Web Console» øverst på siden som kommer opp når du er innlogget.

*Om du bruker Bomgar Access ofte kan du laste ned Desktop-versjonen ved å velge plattformen/operativsystemet for din PC fra nedtrekksmenyen (choose platform) og trykke på «Download Access Console»*

Sessions **Jump Items**

My Jump Groups

Personal

Datakom

**Ekstern-RDP**

SQL Servers

Desktop Access Console Logout

REFRESH

**Frequently Used Jump Items**

ekstern-rdp.ihelse.net

Remote RDP

Ekstern-RDP

Available

Last accessed at: 12/05/2017 1:53 PM

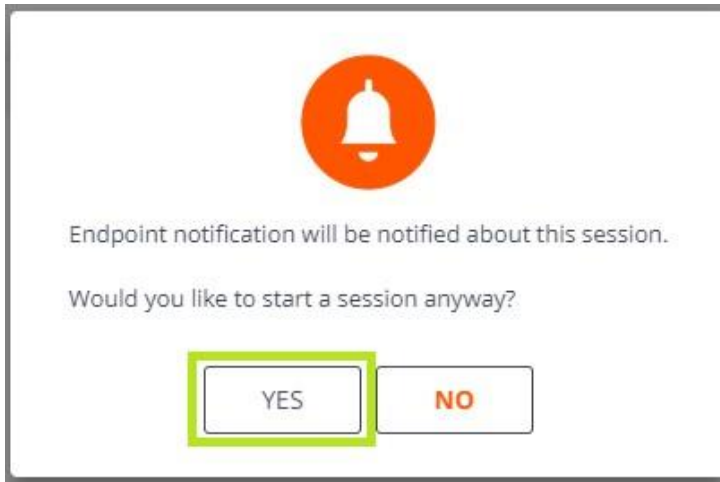
**Ekstern-RDP**

Name	Jump Method	Group	Status	Last Accessed
ekstern-rdp.ihelse.net	Remote RDP	Ekstern-RDP	Available	12/05/2017 1:53 PM

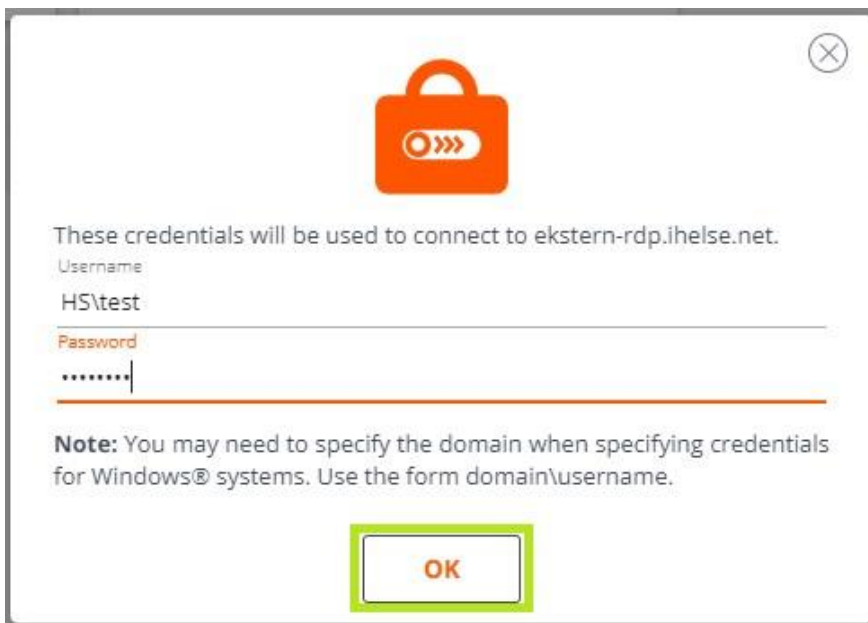
**Last Accessed**

12/05/2017 12:25 PM

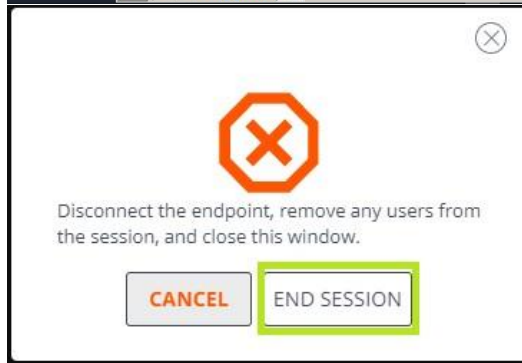
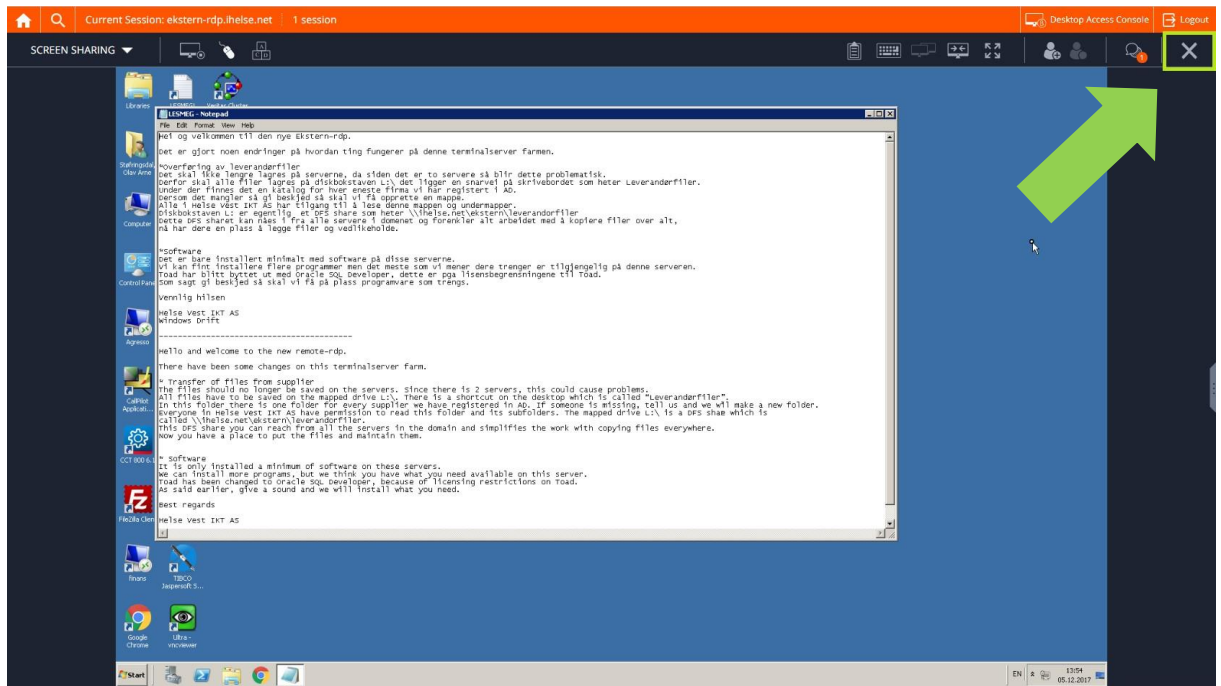
4. I «Jump-items»- fanen til venstre, vil du få opp en liste over enhetene/gruppene som du har tilgang til, slik som "Ekstern-RDP". Velg enheten til høyre og trykk på Jump-knappen.
5. Det vil gå en melding til Helse Vest IKT.



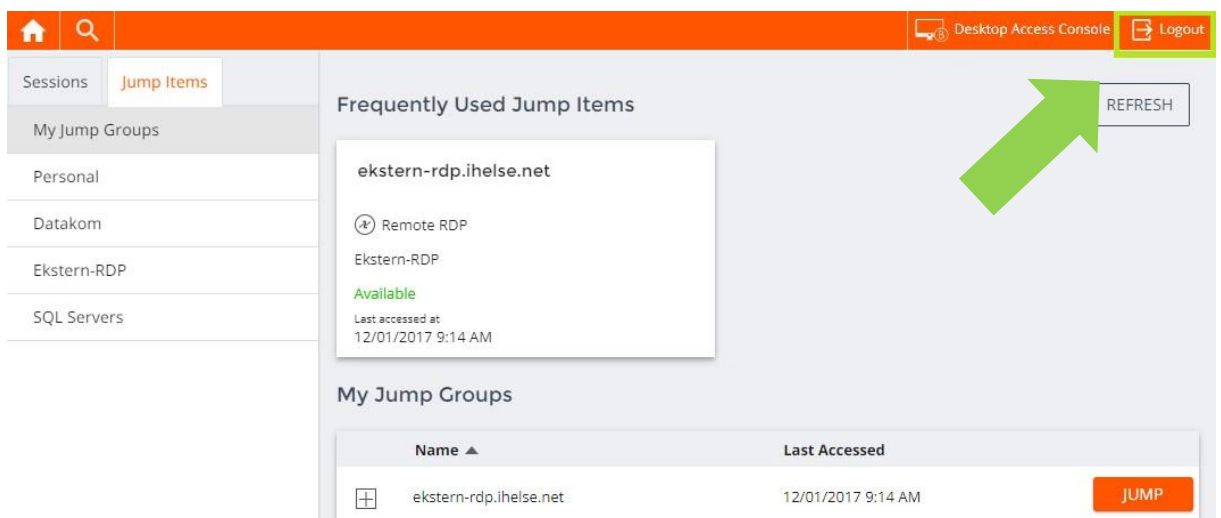
6. Et vindu dukker opp som informerer om at intern kontaktperson blir varslet. Trykk «OK». Vi gjør skjermpptak av alle sesjoner for sikkerhet- og kontroll-formål



7. Skriv inn brukernavn og passord om det blir forespurt. Og trykk «OK».
8. Under en sesjon via Bomgar kan man klippe og lime inn filer som man gjør under en vanlig innlogging.



9. Når arbeidet er fullført kan sesjonen avsluttes ved å trykke på krysset øverst til høyre på skjermen. Trykk «end session» i vinduet som kommer opp for å bekrefte at du vil avslutte tilkoblingen til enheten.



10. Logg ut av Bomgar ved å trykke på «Logout»-knappen øverst til høyre.